



422750, село Большая Атня,  
улица Советская, дом 38

422750, Олы Этнэ авылы,  
Совет урамы, 38нче йорт

Тел./факс: 8(84369)21020, E-mail: [atnya@tatar.ru](mailto:atnya@tatar.ru), сайт: [atnya.tatarstan.ru](http://atnya.tatarstan.ru)

ПОСТАНОВЛЕНИЕ

КАРАР

21.08.2020 ел

№ 286

Дини оешмаларга элеге жир кишәрлегендә урнашкан биналар, корылмалар, дини һәм хәйрия билгеләнешендәге корылмалардан түләүсез файдалану срогына жир кишәрлеге бирүнең административ регламентын раслау турында

“Дәүләт һәм муниципаль хезмәтләр күрсәтүне оештыру турында” 2010 елның 27 июлендәге 210-ФЗ номерлы Федераль законны гамәлгә ашыру максатларында, Татарстан Республикасы Министрлар Кабинетының “Татарстан Республикасы дәүләт хакимияте башкарма органнары тарафыннан дәүләт хезмәтләре күрсәтүнең административ регламентларын эшләү һәм раслау тәртибен раслау һәм Татарстан Республикасы Министрлар Кабинетының кайбер карарларына үзгәрешләр кертү турында” 02.11.2010 елның 880 номерлы карарына таянып, Татарстан Республикасы Министрлар Кабинетының аерым карарларына үзгәрешләр кертү турында” 2010 елның 2 ноябрәндәге 880 номерлы карары», Татарстан Республикасы башкарма хакимияте органнары тарафыннан дәүләт хезмәтләре күрсәтүнең административ регламентларын эшләү һәм раслау тәртибе нигезендә, Этнэ район башкарма комитеты карар бирә:

1. Дини оешмаларга элеге жир кишәрлегендә урнашкан биналар, корылмалар, дини һәм хәйрия билгеләнешендәге корылмалардан түләүсез файдалану срогына жир кишәрлеге бирү буенча административ регламентны расларга

2. Элеге карарны Татарстан Республикасы Этнэ муниципаль районының (<http://atnya.tatarstan.ru>) рәсми сайтында шулай ук Татарстан Республикасы (<https://pravo.tatarstan.ru/>) хокукый мәгълүмат порталында урнаштырырга.

3. Элеге карарның үтәлешен контрольдә тотам.

Житәкче



А.Ф. Каюмов

**Дини оешмаларга әлеге жир кишәрлегендә урнашкан биналар,  
корылмалар, дини һәм хәйрия билгеләнешендәге корылмалардан түләүсез  
файдалану срогына жир кишәрлеге бирүнен  
административ регламенты**

**1. Гомуми нигезләмәләр**

1.1. Муниципаль хезмәт күрсәтүнең әлеге Административ регламенты (алга таба – Регламент) әлеге жир кишәрлегендә урнашкан биналардан, төзелмәләрдән, дини һәм хәйрия билгеләнешендәге корылмалардан (алга таба-муниципаль хезмәт) бушлай файдалану срогына муниципаль милектәге жир кишәрлеген яисә дәүләт милке чикләнгән жир кишәрлеген бирү стандартын һәм тәртибен билгели.

1.2. Хезмәт алуучылар: дини оешмалар.

1.3. Муниципаль хезмәт Татарстан Республикасының Этнэ районы башкарма комитеты (алга таба – Башкарма комитет) тарафыннан күрсәтелә.

Муниципаль хезмәтне башкаручы-Татарстан Республикасы Этнэ районы Башкарма комитетының мөлкәт һәм жир мөнәсәбәтләре палатасы (алга таба-Палата).

1.3.1. Башкарма комитетның урнашу урыны: Олы Этнэ авылы, Совет урамы, 57 нче йорт.

Палатаның урнашу урыны: Олы Этнэ авылы, Совет урамы, 57 нче йорт.

Эш графигы:

дүшәмбе-пәнжешәмбе: 08.00 дән. 17.00 сәгатькә кадәр.;

жомга: 08.00 дән. 16.00 сәгатькә кадәр.;

шимбә, якшәмбе: ял көннәре.

Ял һәм туклану өчен тәнәфес вакыты эчке хезмәт тәртибе кагыйдәләре белән билгеләнә.

Белешмә өчен телефон: 8 (843) 69 23403.

Шәхесне раслаучы документлар буенча уза.

1.3.2. «Интернет» мәгълүмат-телекоммуникация челтәрендәге (алга таба – «Интернет» челтәре) муниципаль район рәсми сайтының адресы: (<http://atnya.tatarstan.ru>).

1.3.3. Муниципаль хезмәт турында мәгълүмат алынырга мөмкин:

1) Башкарма комитет (Палата) биналарында урнашкан муниципаль хезмәт турында визуаль һәм текстлы мәгълүматны үз эченә алган мәгълүмат стендлары аша, мөрәжәгать итүчеләр белән эшләү өчен;

2) «Интернет» челтәре аша муниципаль районның рәсми сайтында (<http://atnya.tatarstan.ru>);

3) Татарстан Республикасы дәүләт һәм муниципаль хезмәтләр Порталында (<http://uslugi.tatar.ru>);

4) дәүләт һәм муниципаль хезмәтләр (функцияләр) Бердәм порталында (<http://www.gosuslugi.ru>);

5) Башкарма комитетта (Палатада):

телдән мөрәжәгать иткәндә – шәхсән яки телефон аша;

язмача (шул исәптән электрон документ формасында) мөрәжәгать иткәндә – кәгазьдә почта аша, электрон формада электрон почта аша.

1.3.4. Муниципаль хезмәт күрсәтү мәсьәләләре буенча мәгълүмат Палата белгече тарафыннан муниципаль районның рәсми сайтында һәм гариза бирүчеләр белән эшләү өчен Палата биналарында мәгълүмати стендларда урнаштырыла.

1.4. Муниципаль хезмәт күрсәтү нигезендә башкарыла:

30.11.1994 елдагы 51-ФЗ номерлы Россия Федерациясе Граждан кодексы (Россия Федерациясе законнары жыелышы, 05.12.1994, № 32, 3301 ст.) (алга таба-ГК РФ);

25.10.2001 елдагы 136-ФЗ номерлы Россия Федерациясе Жир кодексы (Россия Федерациясе законнары жыелышы, 29.10.2001, №44, 4147 ст.) (алга таба-РФ ЖК);

18.06.2001 елдагы 78-ФЗ номерлы «Жир төзелеше турында» Федераль законы (Россия Федерациясе законнары жыелышы, 25.06.2001, № 26, ст. 2582) (алга таба-78-ФЗ номерлы Федераль закон);

30.11.2010 елдагы 327-ФЗ номерлы Федераль законы (РФ законнары жыелышы, 06.12.2010, № 49, 6423 ст.) (алга таба – 327-ФЗ номерлы Федераль закон);

27.07.2010 елдагы 210-ФЗ номерлы «Дәүләт һәм муниципаль хезмәтләр күрсәтүне оештыру турында» Федераль законы (Россия Федерациясе законнары жыелышы, 02.08.2010, №31, 4179 ст.) (алга таба-210-ФЗ номерлы Федераль закон);

28.07.2004 елдагы 45-ТРЗ номерлы «Татарстан Республикасында жирле үзидарә турында» Татарстан Республикасы Законы (Татарстан Республикасы, №155-156, 03.08.2004) (алга таба-45-ТРЗ номерлы ТР Законы);

Этнә муниципаль район Советының 28.05.2011 елда № 37 карары белән кабул ителгән Татарстан Республикасы Этнә муниципаль районы Уставы (алга таба-Устав);

Этнә муниципаль район Советының 15.06.2015 елдагы 184 номерлы карары белән расланган Этнә муниципаль районы башкарма комитеты турында Нигезләмә (алга таба – ИК турында Нигезләмә);

Татарстан Республикасы Этнә муниципаль районы Советының 22.12.2005 елдагы № 21 Карары белән расланган Татарстан Республикасы Этнә муниципаль районының Мөлкәт һәм жир мөнәсәбәтләре Палатасы турында Нигезләмә (алга таба – Палата турында Нигезләмә).

1.5. Әлеге Регламентта түбәндәге терминнар һәм билгеләмәләр кулланыла:

Дини оешма – дини берләшмәнең бер формасы, Россия Федерациясе гражданның, Россия Федерациясе территориясендә даими һәм законлы нигездә

яшәүче башка затларның ирекле берләшмәсе, иманны уртақ тоту һәм тарату максатларында һәм законда билгеләнгән тәртиптә юридик зат буларак теркәлгән.

Әлеге Регламентта муниципаль хезмәт күрсәтү турында гариза (алга таба - гариза) астында муниципаль хезмәт күрсәтү турында запрос аңлашыла (27.07.2010 елдагы № 210-ФЗ Федераль законның 2 ст. 2 п.). Гариза ирекле формада, Башкарма комитет карары белән расланган үрнәк буенча яки стандарт бланкта тутырыла.

## 2. Муниципаль хезмэт күрсәтү стандарты

Муниципаль хезмэт күрсәтү стандартына таләпләр	Стандарт таләпләре әчтәлегә	Нормативный акт, устанавливающий услугу или требование
2.1. Муниципаль хезмэт күрсәтү атамасы	Бу жир кишәрлегендә урнашкан биналар, төзелмәләр, дини һәм хәйрия әһәмиятендәгә корылмалардан бушлай файдалану өчен дини оешмаларга жир кишәрлеге бирү	РФ ЗК 24 ст. 4 п., 36 ст. 1 п.
2.2. Муниципаль хезмэт күрсәтүче башкарма хакимият органы атамасы	Палата	РФ ЗК 11 ст.; Положение
2.3. Муниципаль хезмэт күрсәтү негизәсен тасвирлау	Жир кишәрлеген түләүсез вакытлыча файдалануга бирү турында боерык.  Хезмэт күрсәтүдән баш тарту турында хат	РФ ЗК 24 ст. 4 п., 36 ст. 1 п.
2.4. Муниципаль хезмэт күрсәтү вакыты	Гаризаны теркәгәннән соң 17 эш көненнән дә артмый	
2.5. Муниципаль хезмэт күрсәтү өчен законнар яисә башка норматив хокукый актлар нигезендә кирәкле документларның, шулай ук мөрәжәгать итүче тарафыннан тапшырылырга тиешле	<ol style="list-style-type: none"> <li>1. Дәүләт хезмәте күрсәтү турында гариза, аның урнашу урыны, жир кишәрлегеннән файдалану максаты һәм сорала торган хокукны күрсәтеп (гариза формасы 2 нче кушымтада китерелгән).</li> <li>2. Дини оешма вәкиленең шәхесен таныклаучы Документлар күчәрмәсе (паспорт күчәрмәсе).</li> <li>3. Дини оешманың оештыру документларының</li> </ol>	

<p>муниципаль хезмәтләр күрсәтү өчен кирәкле һәм мәжбүри булган хезмәтләрнең тулы исемлегенә</p>	<p>күчermәләрe (устав, гамәлгә кую килешүе).</p> <p>4. Дини оешма вәкиленен хокукларын (вәкаләтләрeн) раслаучы документ күчermәсe, әгәр гариза белән мөрәжәгать итүчe вәкиле мөрәжәгать итсә (ышаныч кәгазе, жылыш беркетмәсеннән өзeмтә).</p> <p>5. Жир законнары белән билгеләнгән шартларда Жир кишәрлеген түлөсeз сроклы файдалануга алу хокукын раслый торган документ күчermәсe (күчeмсeз милек объектна түлөсeз файдалану хокукын раслаучы документларның күчermәләрe (оригиналлари - күзәтүгә))</p>
<p>2.6. Муниципаль хезмәт күрсәтү өчен норматив хокукый актлар нигезендә кирәкле документларның тулы исемлегенә, алар дәүләт жирле үзидарә органнары һәм мөрәжәгать итүчe тәкъдим итәргә хокуклы башка оешмалар карамагында булган</p>	<p>Ведомствоара хезмәттәшлек кысаларында килеп чыга:</p> <p>1) күчeмсeз милеккә һәм аның белән алыш-бирешләргә хокукларның бердәм дәүләт реестрынан (күчeмсeз милек объектна теркәлгән хокуклар турында һәркeм өчeн мөмкин булган мәгълүматлар булган) (бина, тәзeлеш, корылмага хокуклар турында));</p> <p>2) күчeмсeз милеккә һәм аның белән алыш-бирешләргә хокукларның бердәм дәүләт реестрынан өзeмтә (күчeмсeз милек объектна теркәлгән хокуклар турында һәркeм өчeн мөмкин булган мәгълүматлар булган) (жир кишәрлегенә хокуклар турында));</p> <p>3) күчeмсeз милек объектның кадастр</p>

<p>2.7. Норматив хокукый актларда каралган очрактарда килештерелген дэүлэт хакимияте органнары һәм аларның структур бүлекчеләре Исемлеге муниципаль хезмәт күрсәтүче башкарма хакимият органы тарафыннан гамәлгә ашырыла торган муниципаль хезмәт күрсәтү өчен таләп ителә</p>	<p>паспорты; 4) ЕГРЮЛдан мөгълүматлар. Муниципаль хезмәт күрсәтүне килештерү таләп ителми</p>	
<p>2.8. Муниципаль хезмәт күрсәтү өчен кирәкле документларны кабул итүдән баш тарту өчен нигезләрнең тулы исемлеге</p>	<p>1) тиешле булмаган зат тарафыннан документлар тапшыру; 2) тапшырылган документларның элге регламентның 2.5 пунктында күрсәтелгән документлар исемлегенә туры килмәве; 3) гаризада һәм гаризага кушып бирелә торган документларда килешенмәгән төзәтмәләр, аларның эчтәлеген бөртөслә аңлатырга мөмкинлек бирми торган житди зыяннар бар</p>	
<p>2.9. Муниципаль хезмәт күрсәтүне туктатып тору яки баш тарту өчен нигезләрнең тулы исемлеге</p>	<p>Хезмәт күрсәтүне туктату өчен нигезләр: Жир кишәрлегенә карата суд бәхәсләре каралмаган. Баш тарту өчен нигезләр:</p>	<p>ст. 28 ЗК РФ</p>

	<p>1) гаризада күрсөтелгән белешмөләрнен гаризага кушып бирелгән документларда булган белешмөләргә туры килмәве;;</p> <p>2) гаризада күрсөтелгән жир кишәрлеге күләменен жир кишәрлегенен чик күләмнәренә туры килмәве;;</p> <p>3) Әгәр тиешле документ мөрәжәгать итүче тарафыннан үз инициативасы белән тапшырылмаган булса, дөүләт хакимияте органының, жирле үзидарә органының яисә дөүләт хакимияте органына яисә жирле үзидарә органына караган оешманың муниципаль хезмәт күрсәтү өчен кирәкле документ һәм (яисә) мәгълүмат булмауны таныклаучы ведомствоара запроска жавабы һәм (яисә) мәгълүматның булмавын таныклаучы, тиешле документ гариза бирүче тарафыннан үз инициативасы белән тапшырылмаган булса, дөүләт хакимияте органының яисә жирле үзидарә органына яисә оешманың ведомствоара запросына жавабы килүе;</p> <p>4) жир кишәрлеге дөүләт (муниципаль) милкенә керми;</p> <p>5) закон нигезендә соратып алына торган жир кишәрлеген (жир кишәрлеге әйләнештән алынган, әйләнештә чикләнгән һ. б.) бирү мөмкинлеген тыю билгеләнгән.);</p> <p>6) мөрәжәгать итүченен соралган жир</p>
--	---



	<p>кишәрлегендәге күчәмсез милек объектына хокукы расланмаган;</p> <p>7) соралган жир кишәрлекләрендә өченчә затларның йөкләмәләре яки хокуклары булу;</p> <p>8) жир кишәрлеге кадастр исәбендә тормый;</p> <p>9) сорала торган жир кишәрлегендә күчәмсез милек объектының мөрәжәгатә итүченең түләүсез файдалану хокукында булуын бәхәссез раслау факты каралмый;</p> <p>10) сорала торган жир участогының кадастр паспортында күрсәтелгән жир кишәрлегеннән файдаланырга рөхсәт ителгән жир кишәрлегеннән гаризада күрсәтелгән файдалануга туры килмәү;</p> <p>13) сорала торган жир кишәрлегендә күчәмсез милек объектының дини һәм хәйрия билгеләнешенә ия булуын бәхәссез раслау факты каралмый</p>
<p>2.10. Муниципаль хезмәт күрсәтү өчен алына торган дөүләт пошинасын яисә башка түләүне алу тәртибе, күләме һәм нигезләре</p>	<p>Муниципаль хезмәт түләүсез нигездә күрсәтелә</p>
<p>2.11. Муниципаль хезмәт күрсәтү өчен кирәкле һәм мәжбүри булган хезмәтләр күрсәтүгә түләүне алу тәртибе, күләме һәм нигезләре, шул исәптән мондый түләү</p>	<p>Кирәкле һәм мәжбүри хезмәтләр күрсәтү таләп ителми</p>

<p>күлөмөн исәпләү методикасы турында мәгълүматны да керттеп</p>		
<p>2.12. Муниципаль хезмәт күрсәтү турында запрос биргәндә һәм мондый хезмәтләр күрсәтү нәтижәсен алганда чиратның максимал ь вакыты</p>	<p>Чират булганда муниципаль хезмәт алу өчен гариза бирү - 15 минуттан да артык түгел. Муниципаль хезмәт күрсәтү нәтижәсен алганда чиратның Максимал ь көтү вакыты 30 минуттан артмаска тиеш</p>	
<p>2.13. Муниципаль хезмәт күрсәтү турында мөрәжәгать итүченең үтенечен теркәү срогы</p>	<p>Гариза кәргән көннән бер көн эчендә</p>	
<p>2.14. Муниципаль хезмәт күрсәтелә торган биналарга карага таләпләр</p>	<p>Кәгазьдә гариза палатага ташпырыла. Катнашу урыны белән жиһазландырылган өстәл һәм урындыклар рәсмиләштерү өчен запрос, мәгълүмати стендлар белән үрнәкләре тугыру һәм документлар исемлегә алу өчен кирәкле хезмәтләр</p>	
<p>2.15. Муниципаль хезмәт күрсәтүләрдән файдалану мөмкинлегә һәм сыйфаты күрсәткечләре</p>	<p>Муниципаль хезмәт күрсәтүнең һәркем өчен мөмкин булуы һәм сыйфаты күрсәткечләре булып тора:</p> <ol style="list-style-type: none"> <li>1) документларны кабул итү һәм карау срокларын үтәү;</li> <li>2) муниципаль хезмәт нәтижәсен алу срогын үтәү;</li> <li>3) муниципаль хезмәткәрләр кылган административ регламентны бозуга</li> </ol>	

	<p>прецедентларның (нигезлэнгән шикаятьләрнең) булуы.</p> <p>Дәүләт һәм муниципаль хезмәтләр күрсәтүнен күпфункцияле үзегендә (Алга таба – КФУ) муниципаль хезмәт күрсәткәндә, документларны кабул итү һәм бирү буенча консультацияне КФУ белгече башкара</p>
<p>2.16. Электрон формада муниципаль хезмәт күрсәтү үзәнчөләкләре</p>	<p>Муниципаль хезмәтне электрон рәвештә алу тәртибе турында консультацияне Интернет-кабул итү бүлмәсе яки Татарстан Республикасы дәүләт һәм муниципаль хезмәтләр Порталы аша алырга мөмкин.</p> <p>Закон нигезендә муниципаль хезмәт күрсәтү турында электрон формада гариза бирү каралган очракта, гариза Татарстан Республикасы дәүләт һәм муниципаль хезмәтләр Порталы аша тапшырыла .<a href="http://uslugi.k.tatar.ru/">http://uslugi.k.tatar.ru/</a> / дәүләт һәм муниципаль хезмәтләр (функцияләр) Бердәм порталы (<a href="http://www.gosuslugi.ru/">http://www.gosuslugi.ru/</a>)</p>

### **3. Административ процедураларның (гамәлләрнең) составы, эзлеклелеге һәм башкару сроклары, аларны үтәү тәртибенә карата таләпләр, шул исәптән административ процедураларны (гамәлләр) үтәү үзенчәлекләре**

3.1. Муниципаль хезмәт күрсәтүдә эзлекле гамәлләр тасвирламасы

3.1.1. Муниципаль хезмәт күрсәтү түбәндәге процедураларны үз эченә ала:

1) мөрәжәгать итүчегә консультация бирү;

2) гаризаны кабул итү һәм теркәү;

3) муниципаль хезмәт күрсәтүдә катнашучы органнарға ведомствоара запросларны формалаштыру һәм жиберү;

4) муниципаль хезмәт нәтижеләрен эзерләү һәм бирү.

3.1.2. Муниципаль хезмәт күрсәтү буенча гамәлләр эзлеклелеге блок-схемасы 1 нче кушымтада тәкъдим ителгән.

3.2. Мөрәжәгать итүчегә консультацияләр күрсәтү

3.2.1. Мөрәжәгать итүче Палатага шәхсэн, телефон һәм (яки) электрон почта аша муниципаль хезмәт күрсәтү тәртибе турында консультацияләр алу өчен мөрәжәгать итәргә хокуклы.

Палата белгече мөрәжәгать итүчегә, шул исәптән, муниципаль хезмәт алу өчен бирелә торган документларның составы, формасы һәм башка мәсьәләләр буенча консультацияләр бирә һәм кирәк булганда гариза бланкын тутыруда ярдәм күрсәтә.

Әлеге пункт белән билгеләнә торган процедуралар мөрәжәгать итүче мөрәжәгәте көнендә гамәлгә ашырыла.

Процедураларның нәтижәсе: составы, тапшырыла торган документлар формасы һәм рөхсәт алуның башка мәсьәләләре буенча консультацияләр.

3.3. Гаризаны кабул итү һәм теркәү

3.3.1. Мөрәжәгать итүче шәхсэн яки ышанычлы зат аша муниципаль хезмәт күрсәтү турында язмача гариза (2 нче кушымта) бирә һәм әлеге регламентның 2.5 пункты нигезендә документларны палатага тапшыра.

Муниципаль хезмәт күрсәтү турында гариза электрон формада палатага электрон почта яки Интернет-кабул итү бүлмәсе аша жиберелә. Электрон формада кергән гаризаны теркәү билгеләнгән тәртиптә башкарыла.

3.3.2. Палата белгече, гаризалар кабул итүне алып баручы, башкара:

мөрәжәгать итүченең шәхесен билгеләү;

гариза бирүченең вәкаләтләрен тикшерү (ышанычнамәсе буенча гамәлдә булган очракта);

әлеге регламентның 2.5 пунктында каралган документларның булу-булмавын тикшерү;

бирелгән документларның билгеләнгән таләпләргә туры килүен тикшерү (документларның күчермәләрен тиешенчә рәсмиләштерү, документларда кул астындагылар, припискалар, сызып алынган сүzlәр һәм башка килешмәгән төзәтмәләр булмау).

Кисәтүләр булмаган очракта, палата белгече башкара:

гаризаны махсус журналда кабул итү һәм теркәү;

мөрәжәгать итүчегә тапшырылган документларның күчермәләрен, кергән номерда бирелгән документларны кабул итү датасы, муниципаль хезмәт күрсәтүнең датасы һәм вакыты турында билге белән тапшыру;

гаризаны палата житәкчесенә карап тикшерү өчен жиберү.

Документларны кабул итүдән баш тарту өчен нигезләр булган очракта, Палата белгече, документларны кабул итү алып баручы мөрәжәгать итүчегә гаризаны теркәү өчен киртәләр булу турында хәбәр итә һәм документларны кабул итүдән баш тарту өчен ачыкланган нигезләрнең эчтәлеген язмача аңлатып, документларны кире кайтара.

Әлеге пункт белән билгеләнгән процедуралар 15 минут эчендә гамәлгә ашырыла.

Процедураларның нәтижәсе: кабул ителгән һәм теркәлгән гариза, Палата житәкчесенә карауга жиберелгән яки гариза бирүчегә кире кайтарылган документлар.

3.3.3. Палата житәкчесе гаризаны карый, башкаручыны билгели һәм аңа гариза жиберә.

Әлеге пункт белән билгеләнә торган процедура гаризаны теркәгәннән соң бер көн эчендә гамәлгә ашырыла.

Процедураның нәтижәсе: башкаручыга жиберелгән гариза.

3.4. Муниципаль хезмәт күрсәтүдә катнашучы органнарга ведомствоара запросларны формалаштыру һәм жиберү

3.4.1. Палата белгече электрон формада ведомствоара электрон хезмәттәшлек системасы аша тәкъдим итү турында запросларны жиберә:

1) күчемсез милеккә һәм аның белән алыш-бирешләргә хокукларның Бердәм дәүләт реестрыннан (күчемсез милек объектына теркәлгән хокуклар турында һәркем өчен мөмкин булган мәгълүматлар үз эченә алган) (бинага, төзелешкә, корылмага хокуклар турында);

2) күчемсез милеккә һәм аның белән алыш-бирешләргә хокукларның бердәм дәүләт реестрыннан өземтәләр (күчемсез милек объектына теркәлгән хокуклар турында һәркем өчен мөмкин булган мәгълүматлар) (жир кишәрлегенә хокуклар турында);

3) күчемсез милек объектының кадастр паспорты;

4) ЕГРЮЛдан мәгълүматлар.

Әлеге пункт белән билгеләнә торган процедуралар муниципаль хезмәт күрсәтү турында гариза кергән көннән алып бер эш көне эчендә гамәлгә ашырыла.

Процедураның нәтижәсе: хакимият органнарына жиберелгән запрослар.

3.4.2. Белешмәләр белән тәэмин итүчеләр белгечләре, ведомствоара электрон хезмәттәшлек системасы аша кергән запрослар нигезендә, соратып алына торган документларны (мәгълүмат) тапшыралар яки муниципаль хезмәт күрсәтү өчен кирәкле документ һәм (яки) мәгълүмат булмау турында хәбәрнамәләр (алга таба – баш тарту турында хәбәрнамә) жиберәләр.

Әлеге пункт белән билгеләнә торган процедуралар, әгәр ведомствоара сорауга җавап эзерләү һәм жиберүнең башка сроклары федераль законнарда, Россия Федерациясе Хөкүмәтенең хокукый актларында һәм федераль законнар нигезендә кабул ителгән Татарстан Республикасы норматив хокукый актларында

билгеләнмәгән булса, органга яисә оешмага ведомствоара запрос кәргән көннән биш көн эчендә гамәлгә ашырыла.

Процедураларның нәтижәсе: Палатага җибәрелгән документлар (белешмәләр) яки баш тарту турында белдерү.

3.5. Муниципаль хезмәт нәтижәләрен әзерләү һәм бирү

3.5.1. Палата белгече башкара:

2.9 пунктында каралган муниципаль хезмәт күрсәтүдән баш тарту өчен нигезләренң булу-булмавын тикшерү. әлеге Регламентның 1 нче пункты.

Муниципаль хезмәт күрсәтүдән баш тарту өчен нигезләр булмаган очракта, палата белгече башкара:

гаризага кушып бирелә торган документларның булу-булмавын тикшерү;  
тәкъдим ителгән документларның гамәлдә булу срогы чыкмавын билгели;  
җир кишәрлеген түләүсез сроклы файдалануга бирү турында боерык проектын әзерли (№3 кушымта).

Муниципаль хезмәт күрсәтүдән баш тарту өчен нигезләр булган очракта, палата белгече муниципаль хезмәт күрсәтүдән баш тарту турында белдерү проектын (алга таба – хәбәрнамә) әзерләүне гамәлгә ашыра.

Әлеге пункт белән билгеләнә торган процедуралар алдагы процедураны тәмамлаганнан соң җиде эш көне эчендә гамәлгә ашырыла.

Процедураларның нәтижәсе: җир кишәрлеген түләүсез вакытлыча файдалануга бирү турында боерык проекты яки белдерү проекты.

3.4.2. Палата рәисе экспертиза үткәрә һәм түләүсез вакытлыча файдалануга җир кишәрлеге бирү турында боерык проектына яки хәбәрнамә проектына кул куя.

Әлеге пункт белән билгеләнә торган процедуралар алдагы процедураны тәмамлаганнан соң бер эш көне эчендә гамәлгә ашырыла.

Процедураның нәтижәсе: җир кишәрлеген түләүсез вакытлыча файдалануга бирү турындагы күрсәтмәнең кул куелган проекты яки хәбәрнамәнең кул куелган проекты.

3.4.3. Палата белгече «Күрсәтмәләр регистрациясе» журналында түләүсез вакытлыча файдалануга җир кишәрлеге бирү турында күрсәтмәне терки.

Әлеге пункт белән билгеләнә торган процедуралар алдагы процедураны тәмамлаганнан соң бер эш көне эчендә гамәлгә ашырыла.

Процедураның нәтижәсе: җир кишәрлеген түләүсез вакытлыча файдалануга бирү турында боерык.

3.4.4. Палата белгече гариза бирүчегә җир кишәрлеген түләүсез вакытлыча файдалануга бирү турында боерык бирә.

Мөрәжәгать итүче журналда җир кишәрлеген бушлай вакытлы файдалануга бирү турында күрсәтмә алу турында языла.

Әлеге пункт белән билгеләнә торган процедуралар мөрәжәгать итүче мөрәжәгать иткән мизгелдән 15 минут эчендә кабул итү сәгатьләрендә гамәлгә ашырыла.

Процедураның нәтижәсе: гариза бирүчегә җир кишәрлеген бушлай сроклы файдалануга бирү турында гариза.

3.4.5. Палата белгече муниципаль хезмэт күрсәтүдән баш тарту турында Карар кабул ителгән очракта, гаризаны терки һәм гариза бирүчегә бирә яки почта аша жиберә.

Әлеге пункт белән билгеләнә торган процедуралар әлеге Регламентның 3.4.1 пунктында каралган процедуралар тәмамланганнан соң гамәлгә ашырыла:

15 минут дәвамында, гариза бирүче шәхси килү очракта;

бер көн дәвамында, почта аша жавап жиберелгән очракта.

Процедураның нәтижәсе: бирелгән (жиберелгән) хәбәрнамә.

3.7. КФҮ аша муниципаль хезмэт күрсәтү

3.7.1. Мөрәжәгать итүче муниципаль хезмэт алу өчен КФҮкә мөрәжәгать итәргә хокуклы.

КФҮ белгече мөрәжәгать итүчегә, шул исәптән, составы, бирелә торган документлар формасы һәм муниципаль хезмэт алу өчен башка мәсьәләләр буенча консультацияләр бирә һәм кирәк булганда гариза бланкын тутыруда ярдәм күрсәтә.

Әлеге пункт белән билгеләнә торган процедуралар мөрәжәгать итүче мөрәжәгәте көнөндә гамәлгә ашырыла.

Процедураларның нәтижәсе: тапшырыла торган документлар составы, формасы һәм рәхсәт алуның башка мәсьәләләре буенча консультацияләр.

3.7.2. Мөрәжәгать итүче муниципаль хезмэт күрсәтү турында язмача гариза бирә һәм әлеге регламентның 2.5 пункты нигезендә документларны КФҮкә тапшыра.

3.7.3. Гаризаларны кабул итүне алып баручы КФҮ белгече, КФҮнең Административ регламенты нигезендә гамәлгә ашыра:

Документлар кабул итү белән бәйле процедуралар;

кергән гаризаны һәм документларны теркәү;

документлар пакетын Палатага жиберү.

Әлеге пункт белән билгеләнә торган процедуралар мөрәжәгать итүче мөрәжәгәте көнөндә гамәлгә ашырыла.

Процедураларның нәтижәсе: кабул ителгән, теркәлгән һәм Палатага жиберелгән гариза һәм документлар.

3.7.4. Палата белгече, КФҮтән документлар алып, әлеге Регламентның 3.3-3.5 пунктларында каралган процедураларны башкара. Муниципаль хезмэт нәтижәсе КФҮкә жиберелә.

3.3-3.5 пунктлары белән билгеләнә торган процедуралар әлеге Регламентта билгеләнгән срокларда гамәлгә ашырыла.

Процедураларның нәтижәсе: КФҮкә жиберелгән муниципаль хезмэт күрсәтү нәтижәсе.

3.7.5. КФҮ белгече кергән муниципаль хезмэт нәтижәсен терки һәм гариза бирүчегә хәбәр итә.

Әлеге пункт белән билгеләнә торган процедуралар муниципаль хезмэт нәтижәсе кергән көнне гамәлгә ашырыла.

Процедураларның нәтижәсе: мөрәжәгать итүчегә муниципаль хезмэт күрсәтү нәтижәсе турында хәбәр итү.

3.7.6. Муниципаль хезмэт нәтижәсе гариза бирүчегә имза белән бирелә.

Әлеге пункт белән билгеләнә торган процедуралар мөрәжәгать итүче килгән көнне гамәлгә ашырыла.

Процедураларның нәтижәсе: гариза бирүчегә бирелгән муниципаль хезмәт нәтижәсе.

#### **4. Муниципаль хезмәт күрсәтүне контрольдә тоту тәртибе һәм формалары**

4.1. Муниципаль хезмәт күрсәтүнең тулылығын һәм сыйфатын контрольдә тоту мөрәжәгать итүчеләрнең хокукларын бозу очраklarын ачыклау һәм бетерү, муниципаль хезмәт күрсәтү процедураларының үтәлешен тикшерү, жирле үзидарә органнарының вазыйфай затларының гамәлләренә (гамәл кылмауларына) карарлар эзерләүне үз эченә ала.

Административ процедураларның үтәлешен контрольдә тоту формалары булып тора:

- 1) муниципаль хезмәт күрсәтү буенча документлар проектларын тикшерү һәм килештерү. Тикшерү нәтижәсе булып проектларны визалау тора;
- 2) билгеләнгән тәртиптә үткәрелә торган эшне алып баруны тикшерү;
- 3) билгеләнгән тәртиптә муниципаль хезмәт күрсәтү процедураларының үтәлешенә контроль тикшерүләр үткәрү.

Контроль тикшерүләр планлы булырга мөмкин (жирле үзидарә органының ярты еллык яки еллык эш планнары нигезендә гамәлгә ашырыла) һәм планнан тыш булырга мөмкин. Тикшерүләр уздырганда муниципаль хезмәт күрсәтү (комплекслы тикшерүләр) белән бәйлә барлык мәсьәләләр яки мөрәжәгать итүченең конкрет мөрәжәгәте буенча карала ала.

Муниципаль хезмәт күрсәткәндә һәм карарлар кабул иткәндә гамәлләрнең үтәлешен контрольдә тоту максатыннан Башкарма комитет житәкчесенә муниципаль хезмәт күрсәтү нәтижәләре турында белешмәләр тапшырыла.

4.2. Муниципаль хезмәт күрсәтү буенча административ процедуралар тарафыннан билгеләнгән гамәлләр эзлеклелеген үтәүгә агымдагы контроль Башкарма комитет житәкчесенә инфраструктура үсеше буенча урынбасары, муниципаль хезмәт күрсәтү буенча эшне оештыру өчен җаваплы, шулай ук Башкарма комитет белгечләре тарафыннан башкарыла.

4.3. Агымдагы контрольне гамәлгә ашыручы вазыйфай затлар исемлегә жирле үзидарә органнарының структур бүлекчәләре турындагы нигезләмәләр һәм вазыйфай регламентлар белән билгеләнә.

Үткәрелгән тикшерүләр нәтижәләре буенча, гариза бирүчеләрнең хокукларын бозу очраklары ачыкланган очракта, гаепле затлар Россия Федерациясе законнары нигезендә җаваплылыкка тартыла.

4.4. Жирле үзидарә органы житәкчесе мөрәжәгать итүчеләр мөрәжәгатьләрен үз вакытында карамаган өчен җаваплы.

Жирле үзидарә органының структур бүлекчәсе житәкчесе (житәкчесе урынбасары) әлеге Регламентның 3 бүлегендә күрсәтелгән административ гамәлләрне вакытында һәм (яки) тиешенчә үтәмәгән өчен җаваплылык тотта.



Муниципаль хезмэт күрсәтү барышында кабул ителә торган карарлар һәм гамәлләр (гамәл кылмау) өчен вазыйфай затлар һәм башка муниципаль хезмәткәрләр законда билгеләнгән тәртиптә җаваплы.

**5. Муниципаль хезмэт күрсәтүче органның, муниципаль хезмэт күрсәтүче органның вазыйфай затының яисә муниципаль хезмәткәренә, КФҮнең, КФҮ хезмәткәренә карарларына һәм гамәлләренә (гамәл кылмауларына) шикаять бирүнең судка кадәр (судтан тыш) тәртибе.**

5.1. Муниципаль хезмэт алучылар Башкарма комитет хезмәткәрләренә муниципаль хезмэт күрсәтүдә катнашучы гамәлләренә (гамәл кылмауларына) судка кадәр тәртиптә шикаять бирергә хокуклы.

КФҮ, КФҮ хезмәткәренә карарларына һәм гамәлләренә (гамәл кылмавына) законнарда билгеләнгән тәртиптә шикаять бирелә.

Мөрәжәгать итүче шикаять белән, шул исәптән түбәндәге очракларда мөрәжәгать итә ала:

1) муниципаль хезмэт күрсәтү турында мөрәжәгать итүченәң үтенечен, 210-ФЗ номерлы Федераль законның 15.1 статьясында күрсәтелгән гарызнамәне теркәү срогын бозу;

2) муниципаль хезмэт күрсәтү срогын бозу. Әлеге очракта мөрәжәгать итүче тарафыннан КФҮ, КФҮ хезмәткәренә карарларына һәм гамәлләренә (гамәл кылмавына) судка кадәр (судтан тыш) шикаять бирү, карарларына һәм гамәлләренә (гамәл кылмауларына) шикаять белдерелә торган КФҮтә 210-ФЗ номерлы Федераль законның 16 статьясындагы 1.3 өлешендә билгеләнгән тәртиптә тиешле муниципаль хезмэт күрсәтү функциясе йөкләнгән булса, мөмкин;

3) мөрәжәгать итүчедән муниципаль хезмэт күрсәтү өчен Россия Федерациясе, Татарстан Республикасы, Этнә муниципаль районының норматив хокукый актларында күрсәтелмәгән яисә гамәлгә ашырылмаган документларны яисә мәгълүматны алу яисә гамәлгә ашыру таләбе;

4) муниципаль хезмэт күрсәтү өчен Россия Федерациясе, Татарстан Республикасы, Этнә муниципаль районы норматив хокукый актларында каралган документларны кабул итүдән баш тарту, мөрәжәгать итүчедә;

5) федераль законнарда һәм алар нигезендә кабул ителгән Россия Федерациясенә башка норматив хокукый актларында, Татарстан Республикасы законнары һәм башка норматив хокукый актларында, Этнә муниципаль районының баш тартуы каралмаган булса, Муниципаль хезмэт күрсәтүдән баш тарту. Әлеге очракта мөрәжәгать итүче тарафыннан КФҮ, КФҮ хезмәткәренә карарларына һәм гамәлләренә (гамәл кылмавына) судка кадәр (судтан тыш) шикаять бирү, карарларына һәм гамәлләренә (гамәл кылмауларына) шикаять белдерелә торган КФҮтә 210-ФЗ номерлы Федераль законның 16 статьясындагы 1.3 өлешендә билгеләнгән тәртиптә тиешле муниципаль хезмэт күрсәтү функциясе йөкләнгән булса, мөмкин;

б) муниципаль хезмэт күрсәткәндә мөрәжәгать итүчедән Россия Федерациясе, Татарстан Республикасы, Этнә муниципаль районы норматив хокукый актларында каралмаган түләү таләбе;

7) Башкарма комитетның, Башкарма комитетның, КФҮнең вазыйфай затының, КФҮ хезмәткәренә муниципаль хезмэт күрсәтү нәтижәсендә бирелгән документларда биргән хаталарны һәм хаталарны төзәтүдән баш тартуы яисә мондый төзәтмәләрнең билгеләнгән срогын бозу. Әлеге очракта мөрәжәгать итүче тарафыннан КФҮ, КФҮ хезмәткәренә карарларына һәм гамәлләренә (гамәл кылмавына) судка кадәр (судтан тыш) шикаять бирү, карарларына һәм гамәлләренә (гамәл кылмауларына) шикаять белдерелә торган КФҮтә 210-ФЗ номерлы Федераль законның 16 статьясындагы 1.3 өлешендә билгеләнгән тәртиптә тиешле муниципаль хезмэт күрсәтү функциясе йөкләнгән булса, мөмкин;

8) муниципаль хезмэт күрсәтү нәтижәләре буенча документлар бирү вакытын яки тәртибен бозу;

9) федераль законнарда һәм Россия Федерациясенә алар нигезендә кабул ителгән башка норматив хокукый актларында, Татарстан Республикасы законнары һәм башка норматив хокукый актларында, Татарстан Республикасы, Татарстан Республикасы Этнә муниципаль районының муниципаль хезмэт күрсәтүне туктатып тору. Әлеге очракта мөрәжәгать итүче тарафыннан КФҮ, КФҮ хезмәткәренә карарларына һәм гамәлләренә (гамәл кылмавына) судка кадәр (судтан тыш) шикаять бирү, карарларына һәм гамәлләренә (гамәл кылмауларына) шикаять белдерелә торган КФҮтә 210-ФЗ номерлы Федераль законның 16 статьясындагы 1.3 өлешендә билгеләнгән тәртиптә тиешле муниципаль хезмэт күрсәтү функциясе йөкләнгән булса, мөмкин;

10) мөрәжәгать итүченең муниципаль хезмэт күрсәткәндә, муниципаль хезмэт күрсәтү өчен кирәкле документларны кабул итүдән баш тартканда яисә муниципаль хезмэт күрсәтүдә, № 210-ФЗ Федераль законның 7 статьясындагы 1 өлешенә 4 пункттында каралган очраклардан тыш, документларның булмавы һәм (яисә) дәрәжәгә күрсәтелмәгән документларның яисә белешмәләрнең таләбе. Әлеге очракта мөрәжәгать итүче тарафыннан КФҮ, КФҮ хезмәткәренә карарларына һәм гамәлләренә (гамәл кылмавына) судка кадәр (судтан тыш) шикаять бирү, карарларына һәм гамәлләренә (гамәл кылмауларына) шикаять белдерелә торган КФҮтә 210-ФЗ номерлы Федераль законның 16 статьясындагы 1.3 өлешендә билгеләнгән тәртиптә тиешле муниципаль хезмэт күрсәтү функциясе йөкләнгән булса, мөмкин;

5.2. Муниципаль хезмэт күрсәтүче органның, муниципаль хезмэт күрсәтүче органның вазыйфай затының, муниципаль хезмэт күрсәтүче орган житәкчесенә карарларына һәм гамәлләренә (гамәл кылмауларына) шикаять почта аша, КФҮ аша, “Интернет” мәгълүмат-телекоммуникация челтәре, Этнә муниципаль районының (<http://atnya.tatarstan.ru/>) рәсми сайты, дәүләт һәм муниципаль хезмәтләрнең бердәм порталы яки дәүләт һәм муниципаль хезмэт күрсәтүләрнең региональ порталы аша жибәрелергә мөмкин, шулай ук гариза бирүченең шәхси кабул итүендә кабул ителергә мөмкин. КФҮ, КФҮ хезмәткәренә карарларына һәм гамәлләренә (гамәл кылмауларына) шикаять почта аша, «Интернет»

мәгълүмат-телекоммуникация челтәрен, КФҮнең рәсми сайты, дәүләт һәм муниципаль хезмәтләрнең бердәм порталын яки дәүләт һәм муниципаль хезмәт күрсәтүләрнең региональ порталын кулланып жибәрелергә мөмкин, шулай ук гариза бирүченең шәхси кабул итү вакытында кабул ителергә мөмкин. 210-ФЗ номерлы Федераль законның 16 статьясындагы 1.1 өлешендә каралган оешмаларның карарларына һәм гамәлләренә (гамәл кылмауларына) шикаять почта аша, «Интернет» мәгълүмат-телекоммуникация челтәреннән, Этнә муниципаль районының (<http://atnya.tatarstan.ru/>) рәсми сайтынан, дәүләт һәм муниципаль хезмәтләрнең бердәм порталыннан яисә дәүләт һәм муниципаль хезмәтләрнең региональ порталыннан файдаланып жибәрелергә мөмкин, шулай ук мөрәжәгать итүченең шәхси кабул итү вакытында кабул ителергә мөмкин.

5.3. Шикаятьне карау срогы – аны теркәгәннән соң 15 эш көне эчендә, һәм муниципаль хезмәт күрсәтүче органга, КФҮгә, оешмаларга шикаять белдерелгәндә, мөрәжәгать итүчедән документларны кабул итүдән баш тарткан очракта, йә жибәрелгән хаталарны һәм хаталарны төзәтүдән баш тарткан очракта, яисә мондый төзәтмәләрнең билгеләнгән срогы бозылган очракта – аны теркәгән көннән биш эш көне эчендә.

5.4. Шикаять үз эченә алырга тиеш:

1) муниципаль хезмәт күрсәтүче орган, муниципаль хезмәт күрсәтүче органның вазыйфай заты, яисә муниципаль хезмәткәр, КФҮ, аның житәкчесе һәм (яки) хезмәткәре, оешмалар исеме, аларның житәкчеләре һәм (яки) хезмәткәрләренең, аларның карарларына һәм гамәлләренә (гамәл кылмауларына) шикаять белдерелә торган карарлар һәм гамәлләренә (гамәл кылмауларына) шикаять белдерелә торган карарлар;

2) гариза бирүченең фамилиясе, исеме, атасының исеме (соңгысы - булган очракта), гариза бирүченең - физик затның яшәү урыны турында мәгълүматлар, гариза бирүченең - юридик затның урнашу урыны турында белешмәләр, шулай ук элемтә өчен телефон номеры (номерлары), электрон почта адресы (булган очракта) һәм гариза бирүчегә җавап жибәрелергә тиешле почта адресы (булганда);

3) муниципаль хезмәт күрсәтүче органның, муниципаль хезмәт күрсәтүче органның вазыйфай затының яисә муниципаль хезмәткәрнең, КФҮ хезмәткәренең, КФҮ хезмәткәренең, оешмаларның шикаять белдерелә торган карарлары һәм гамәлләре (гамәл кылмаулары) турында белешмәләр (№210-ФЗ Федераль законның 16 статьясындагы 1.1 өлешендә каралган), аларның хезмәткәрләре;

4) Мөрәжәгать итүче муниципаль хезмәт күрсәтүче органның, муниципаль хезмәт күрсәтүче органның вазыйфай затының яисә муниципаль хезмәткәрнең, КФҮ, КФҮ хезмәткәренең, 210-ФЗ номерлы Федераль законның 16 статьясындагы 1.1 өлешендә каралган оешмаларның, аларның хезмәткәрләренең карарлары һәм гамәлләре (гамәл кылмаулары) белән килешми торган дәлилләр. Мөрәжәгать итүче тарафыннан гариза бирүченең дәлилләрен раслаучы документлар (булганда), йә аларның күчермәләре тапшырылырга мөмкин.

5.5. Шикаятьне карау нәтижәләре буенча түбәндәге карарларның берсе кабул ителә:

1) шикаять, шул исәптән, кабул ителгән карарны юкка чыгару, муниципаль хезмәт күрсәтү нәтижәсендә бирелгән документларда жибәрелгән хаталарны һәм хаталарны төзәтү, мөрәжәгать итүчегә Россия Федерациясенәң норматив хокукый актларында, Татарстан Республикасының норматив хокукый актларында, Татарстан Республикасы Этнә муниципаль районының муниципаль хокукый актларында алынмаган акчаны кире кайтару рәвешендә дә, канәгатьләнделә;

2) шикаятьне канәгатьләнделәрдән баш тартыла.

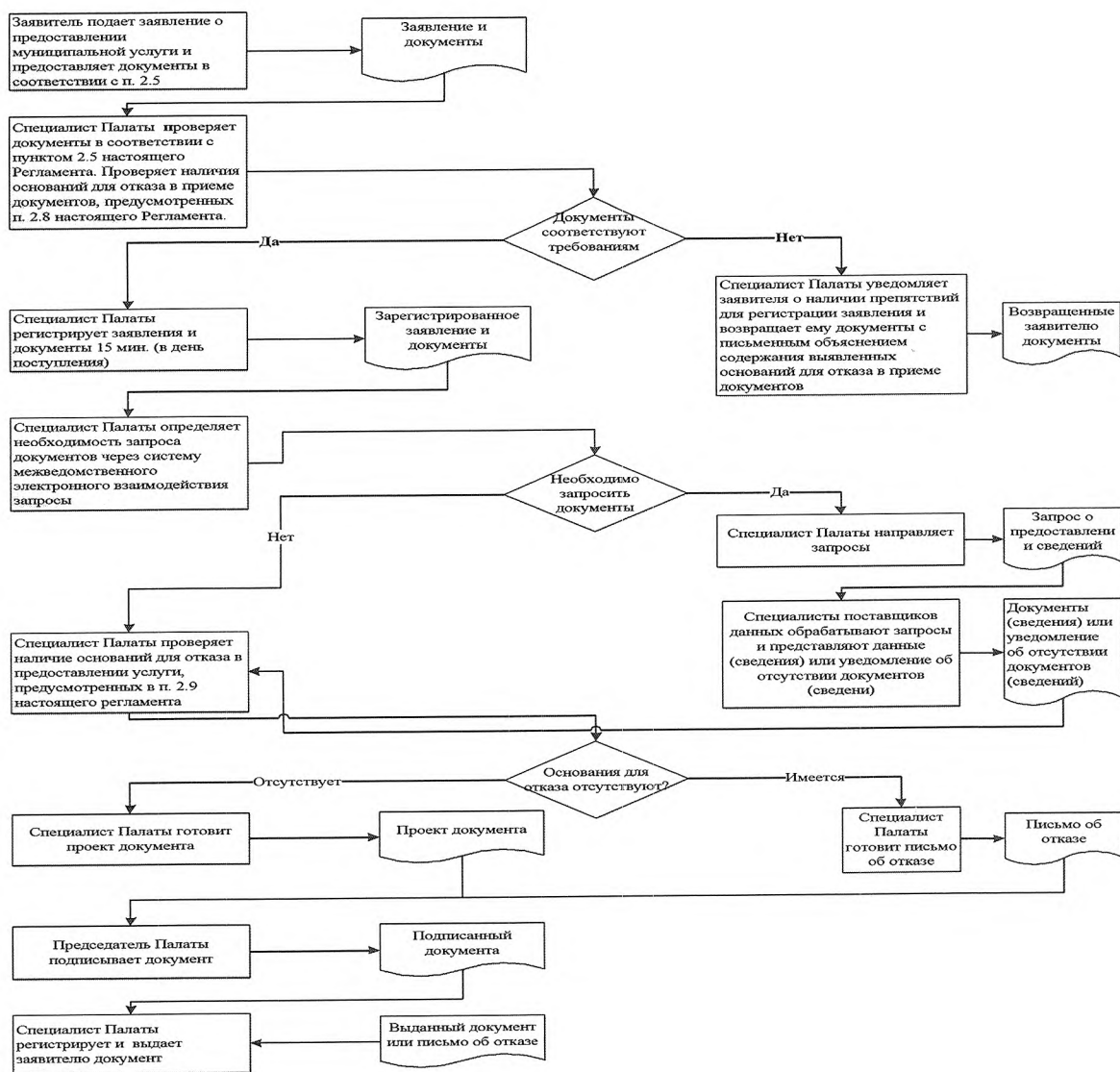
Әлеге пунктта күрсәтелгән карар кабул ителгән көннән соң килә торган көннән дә соңга калмыйча мөрәжәгать итүчегә язмага һәм мөрәжәгать итүче теләге буенча электрон формада шикаятьне карау нәтижәләре турында мотивлаштырылган җавап жибәрелә.

5.6. Шикаятьне канәгатьләнделәргә тиешле дип тану очрагында мөрәжәгать итүчегә муниципаль хезмәт күрсәтүче орган яисә 210-ФЗ номерлы Федераль законның 16 статьясындагы 1.1 өлешендә каралган оешма тарафыннан гамәлгә ашырыла торган гамәлләр турында мәгълүмат бирелә, шулай ук бирелгән уңайсызлыklar өчен гафу үтенәләр һәм муниципаль хезмәтне алу максатларында мөрәжәгать итүчегә кирәкле гамәлләр турында мәгълүмат күрсәтелә.

5.7. Шикаятьне җавапта канәгатьләнделәргә тиеш түгел дип тану очрагында, кабул ителгән карарның сәбәпләре турында дәлилләнгән аңлатмалар, шулай ук кабул ителгән карарга шикаять бирү тәртибе турында мәгълүмат бирелә.

5.8. Шикаятьне карау барышында яки нәтижәләре буенча административ хокук бозу яки жинаять составының билгеләре билгеләнгән очракта, вазыйфай зат, шикаятьләре карау буенча вәкаләтләр бирелгән хезмәткәр булган материалларны кичекмәстән прокуратура органнарына жибәрәләр.

Муниципаль хезмэт күрсәтүдә эзлекле гамәлләр блок-схемасы



Татарстан Республикасы  
Этнә районы башкарма  
комитеты житәкчесенә

ГАРИЗА

« \_\_\_\_\_ » \_\_\_\_\_ 20 \_\_\_\_ ел

Жир кишәрлеген түләүсез файдалануга бирүегезне сорыйм

\_\_\_\_\_ ,  
(кемгә)

биналардан, корылмалардан түләүсез файдалану срогына

\_\_\_\_\_ (документның исеме, № \_\_\_\_\_ дата \_\_\_\_\_)

Жир кишәрлегенә кадастр номеры: 16:40: \_\_\_\_\_ : \_\_\_\_\_

Жир кишәрлегенә урнашу урыны: РТ, муниципаль район,

\_\_\_\_\_ Гариза бирүченәң адресы (прописка): \_\_\_\_\_

Юридик затлар өчен: ОГРН \_\_\_\_\_

ИНН \_\_\_\_\_

Элемтә өчен телефон: йорт \_\_\_\_\_

эш \_\_\_\_\_

Гариза бирүченәң имзасы \_\_\_\_\_

КАРАР

№ \_\_\_\_\_

« \_\_\_\_\_ » \_\_\_\_\_ 20 \_\_\_\_\_ ел

\_\_\_\_\_

\_\_\_\_\_

жир кишәрлеген түләүсез  
файдалануга бирү турында

Россия Федерациясе Жир кодексының 24 ст. 4 п., 36 ст. 1 п. нигезендә һәм \_\_\_\_\_ түләүсез вакытлыча файдалану хокукында жир кишәрлеге бирү турындагы гаризаны исәпкә алып, Татарстан Республикасы Этнә районы башкарма комитеты КАРАР БИРӘ:

1. Жир кишәрлеген \_\_\_\_\_ кв. м. мәйданы, кадастр номеры 16:40: \_\_\_\_\_ : \_\_\_\_\_, категория – \_\_\_\_\_ жирләр, рөхсәт ителгән куллану - \_\_\_\_\_, Этнә муниципаль районы, \_\_\_\_\_ адресы буенча урнашкан бинаны бушлай файдалану срогына түләүсез срокка \_\_\_\_\_ бирергә

2. Жир участогыннан бушлай сроклы файдалану хокукын теркәргә - \_\_\_\_\_

3. Әлеге карарның үтәлешен контрольдә тотам.

Житәкче \_\_\_\_\_

**Кушымта  
(белешмә)**

**Муниципаль хезмәт күрсәтү өчен җаваплы һәм аның үтәлешен  
контрольдә тотуны гамәлгә ашыручы вазыйфай затларның реквизитлары**

**Татарстан Республикасының Әтнә район башкарма комитеты**

Вазыйфа	Телефон	Электрон адресы
Башкарма комитет җитәкчесе	84369-2-10-10	Ayrat.Kayumov@tatar.ru
Палата җитәкчесе	84369-2-34-05	Renat.Muhamedzyanov@tatar.ru
Палата белгече	84369-2-34-03	pziu@mail.ru

**Әтнә муниципаль районы Советы**

Вазыйфасы	Телефон	Электрон адресы
Башлык	84369-2-10-00	Gabdulahat.Hakimov@tatar.ru